

Colégio SESI PR



Mini manual

Metodologia Científica

Prof. MS. Marcos Germano Degenhardt

2007

Introdução

Há muitas formas de se apresentar um trabalho, e existem docentes que preferem de uma forma, e outros de outra forma, de modo que a “metodologia” de apresentação cresce vertiginosamente, até ao ponto que, em certas instituições, o mesmo trabalho será tido como “fora da metodologia” ao ser analisado por um ou outro docente.

Se cada profissional adotar uma postura individualista, nenhum deles receberá um trabalho desenvolvido e apresentado à contento, visto a grande possibilidade de que os alunos e alunas venham a confundir a forma de apresentação solicitada por cada docente.

Diante destes fatos, se propõe neste “**Mini manual de Metodologia Científica**” um modelo, baseado nas proposições da ABNT, que atenda às aspirações dos dois grupos, ao ofertar um modelo simples e adequado ao nível no qual os alunos e alunas se encontram.

1. O Formato do Papel e Margens

A ABNT (*Associação Brasileira de Normas Técnicas*) propõe a utilização do papel de tamanho A4 (210 x 297 mm) impresso na forma de *Retrato* (ou seja o lado maior da folha designará a altura da folha) utilizando-se somente uma das faces da página.

As margens serão configuradas da seguinte forma:

Margem Superior	3 cm
Margem Inferior	2 cm
Margem Direita	2 cm
Margem Esquerda	3 cm

Tabela 01: Configuração das Margens

Quando estiver utilizando um editor de texto, basta efetuar um duplo clique nas réguas superior ou lateral que então se abrirá a janela de configuração do papel e das margens. Na aba do Tamanho do Papel, selecionar em Tamanho do Papel o tipo A4, e em orientação, selecionar a opção Re-

trato. Na aba Margens, preencher os quadros correspondentes com os valores apontados na tabela acima.

2. O Formato da Fonte e dos Parágrafos

Se considera por formato de fonte, a forma como as letras do texto serão apresentadas.

Todo o trabalho poderá apresentar três blocos principais: a introdução, o desenvolvimento e a conclusão.

Cada um dos blocos constituirá algo como um capítulo. Cada capítulo poderá ser dividido em tópicos e estes em sub-tópicos. Para facilitar a formatação pode-se utilizar os estilos nos editores de texto, da seguinte forma:

	serão formatados no estilo
os capítulos	Título 1
Tópicos	Título 2
subtópicos	Título 3

Tabela 02: Formatação e estilos de uso

Já o corpo de texto, será formatado na fonte Arial, tamanho 12, com espaço entre linhas de 1,5, tal como o é o corpo deste **Mini Manual de Metodologia Científica**.

Quando se trata de uma citação – quando se transcreve um trecho de uma obra (tal qual ela é/está impressa) – então a fonte é reduzida para o tamanho 10, e o espaço entre as linhas se reduz para 1, como no exemplo a seguir:

O texto deve ser digitado em espaço 1,5 – exceto as referências que devem ter espaço 1 – e ocupar apenas o anverso da página. Recomenda-se a utilização da fonte arial ou times new roman, tamanho 12 para o texto e, tamanho 10 para a citação direta de mais de três linhas. Tipos itálicos são usados para nomes científicos e expressões latinas. As citações longas, as notas, as referências e os resumos em vernáculo e em língua estrangeira devem ser digitados em espaço simples. (PASQUARELLI, 2002)

No editor de textos, para conseguir esta formatação, recorre-se ao menu **Formatar** opção **Fonte**, e na janela que se abre, na aba **Fonte**, seleciona-se **Fonte: ARIAL**, **Estilo da Fonte: NORMAL** e **Tamanho da Fonte: 12**. Para os Parágrafos, recorre-se ao menu **Formatar** opção **Parágrafo**, e na janela que se abre, na aba **Recuos e Espaçamento**, seleciona-se: **Alinhamento: Justificado**, **Entrelinhas: 1,5 linhas**.

Toda esta formatação também pode ser feita através da opção formatar estilos, que é um pouco mais complexa, mas assegura melhores resultados, entretanto não é objetivo deste manual explicá-lo.

Os parágrafos do corpo de texto devem ser de 1,5 cm, e para as citações, aconselha um recuo de 4 cm em relação à margem esquerda, como no exemplo que se segue:

O texto deve ser digitado em espaço 1,5 – exceto as referências que devem ter espaço 1 – e ocupar apenas o anverso da página. Recomenda-se a utilização da fonte *arial* ou *times new roman*, tamanho 12 para o texto e, tamanho 10 para a... (PASQUARELLI, 2002)

Outro elemento importante na apresentação dos trabalhos é a numeração das páginas, as quais devem estar localizadas no rodapé das páginas.

3. A Capa

A capa é o local adequado onde se dispões as informações necessárias sobre a autoria do trabalho, tais como: instituição, nome do autor, título do trabalho, local e data.

Essas informações normalmente são dispostas como a capa deste mini manual, ficando parecido com a figura a seguir:



Fig. 01: Aparência da capa de um trabalho.

Normalmente nas capas dos trabalhos científicos não se dispõem figuras ou ilustrações. Entretanto, para trabalhos escolares, as mesmas podem adicionadas, mas em nada contribuirão para a avaliação do mesmo. Ao se adicionar figuras, cuidar de sua disposição estética, de modo que as informações necessárias sejam encontradas com facilidade.

A disposição dos elementos se dará na seguinte ordem:

- 1) Instituição: no caso específico, o nome da escola.
- 2) Título do trabalho: o nome sugerido pelo professor para a pesquisa, trabalho, resumo, relatório ou o que quer que seja.
- 3) Autoria: se o trabalho for individual, colocar seu nome completo (e se tiver, o número da chamada); se o mesmo for em equipe, listar todos os nomes dos componentes, em ordem alfabética (e se tiverem, os números da chamada).
- 4) Local e data: colocar o nome da cidade e o respectivo ano:

Pode-se admitir o seguinte modelo:

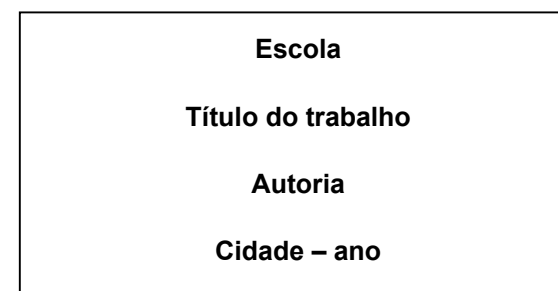


Fig. 02: Modelo de capa.

Observar que todos os elementos estarão centralizados na página, com fonte de tamanho máximo 16 e em negrito, caso forem as fontes já citadas (Arial ou Times New Roman). Outros modelos de fonte, poderão ser admitidos, desde que não hajam prejuízos para a clareza e leitura.

<p>Escola</p> <p>Título do trabalho</p> <p>Autoria</p> <p>Trabalho apresentado a disciplina XXXXXX, como quesito avaliativo, sob orientação do prof. YYYYYY</p> <p>Cidade – ano</p>

Fig. 03: Outro modelo de capa.

4. Referências Bibliográficas

A última seção de qualquer trabalho é a das Referências Bibliográficas, na qual se elenca todas as obras consultadas, apontando para cada uma delas os blocos: Quem, Qual Livro, Onde e Quando, referindo-se a **Quem** escreveu o livro,

Qual Livro foi utilizado, **Onde** o livro foi impresso, e, **Quando** ocorreu a impressão.

De uma forma geral, pode-se utilizar o modelo proposto a seguir:

SOBRENOME, Nome. ***Título do livro.*** Edição. Cidade : Editora, ano.

Exemplo

ALVES, Roque de Brito. ***Ciência criminal.*** Rio de Janeiro: Forense, 1995.

A seguir se mostra como se elabora a referência bibliográfica de:

Livros, dissertações e teses:

SOBRENOME, Nome. ***Título do livro.*** Edição. Cidade : Editora, ano.

FISCHMANN, Adalberto. ***Implementação de estratégias:*** identificação e análise de problemas. 1987. 200 f. Tese (Livre-Docência em Administração de Empresas) - Faculdade de Economia, Administração e Contabilidade, Universidade de São Paulo, São Paulo, 1988.

Artigos de Jornais e Revistas:

SOBRENOME, Nome. Título do Artigo. **Nome do Jornal/Revista**. Cidade, ano nº , número da edição, página inicial e final, data.

TOURINHO NETO, Fernando Carlos. Dano ambiental. **Consullex**: revista jurídica, Brasília, DF, ano 1, n. 1, p.18-23, fev. 1997.

Capítulos de livros, cujo autor não é o coordenador ou organizador:

SOBRENOME, Nome. Título do Capítulo. In : SOBRENOME, Nome (org.). Título do Livro. Edição. Cidade : Editora, ano.

ARCHER, Ernest R. O mito da motivação. In : BERGAMINI, Cecilia; CODA, Roberto. **Psicodinâmica da vida organizacional**. São Paulo: Pioneira, 1990. p. 3-24.

Sítios em Internet

SOBRENOME, Nome. Título do Artigo. In : Instituição. Ano. Data da última atualização. Acesso em dia/mês/ano.. Disponível em <endereço <http://endereço.xxx.xxx>>.

BELLO, José Luiz de Paiva. Estrutura e apresentação do trabalho. In: **Pedagogia em Foco**, Metodologia Científica. 1998. Atualizada em: 14 fev. 2004. Acesso em: 21 fev. 2004. Disponível em < <http://www.pedagogiaemfoco.pro.br/met07.htm>>.

Cd-rom

SOBRENOME, Nome. Título do artigo. **Título da Coleção**. Cidade : Editora, ano. Disco nº, quantidade de CD-ROM.

BURGIERMAN, Denis Russo. O outro lado do Nobel. **Super Interessante**. n. 171, p. 51-55, São Paulo: Abril, dez. 2001. disco 6, 1 CD-ROM.

Filmes

Título do Filme. Direção: Diretor. Produção: Produtor. Intérpretes: Atores. Roteiro: Roteirista. Trilha Sonora: Autor: Empresa, Ano. Mídia (duração) sonoro, colorido.

A MISSÃO. Direção: Roland Joffé. Produção: David Putnam. Intérpretes: Jeremy Irons; Robert de Niro; Liam Neeson; Aidan Quinn. Roteiro: Robert Bold. Trilha sonora: Ennio

Morricone. [S.I.]: Goldcrest Films, 1986. 1 DVD (121 min), son.,color.

5. Gráficos e Figuras

É comum que em alguns trabalhos seja necessária a inserção de figuras, tabelas e gráficos. Estes devem ser dispostos ou ao longo do corpo do texto, ou ao final como anexo. Esta última forma é preferível, mas a primeira delas não esta totalmente errada.

É importante que se lembre de que cada figura, tabela ou gráfica seja acompanhado de uma legenda, na qual conste o número da mesma e seu título.

As tabelas 01 e 02, no início deste documento já estão devidamente elaboradas para a apresentação, pois as mesmas devem sempre ter uma legenda que a identifique.

Observe os exemplo:

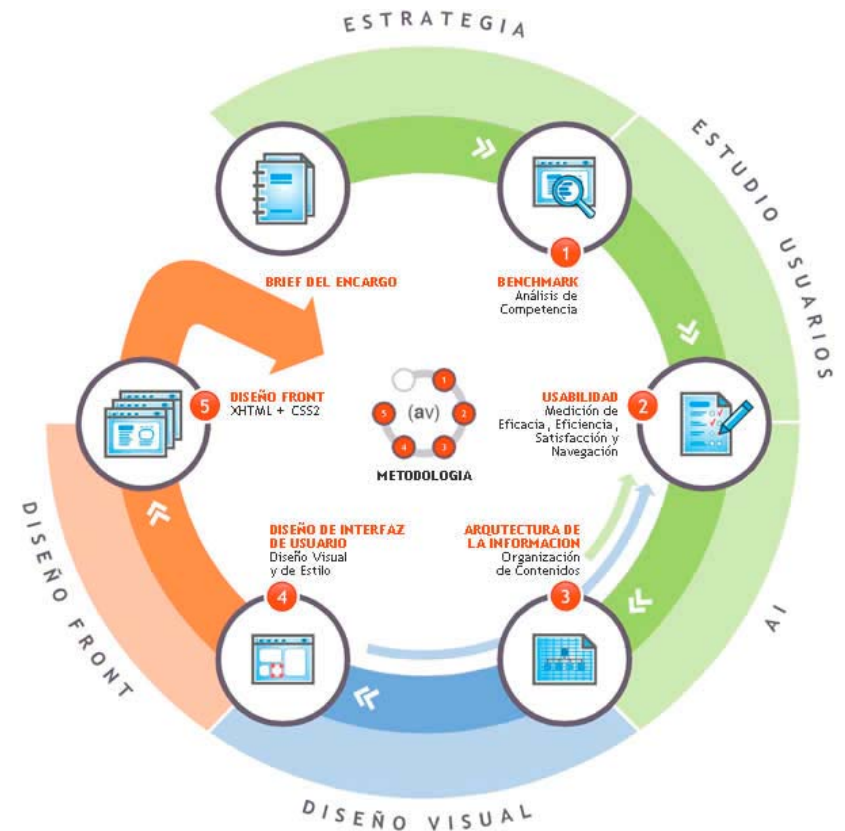
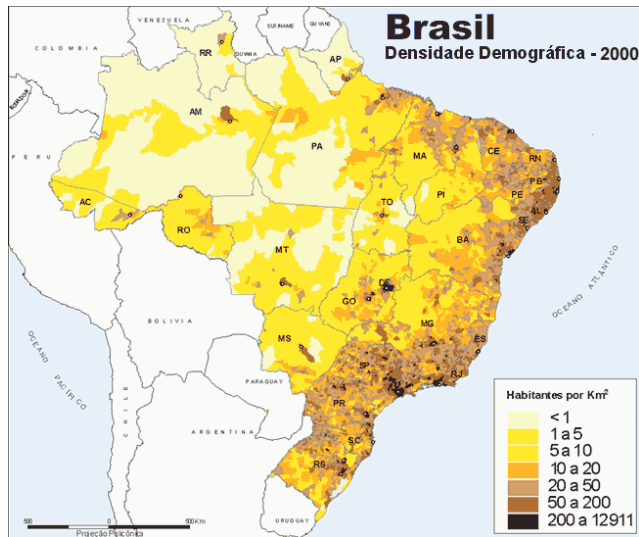


Figura 01: Metodologia na Confeção de softwares.

Na figura a seguir, mostra-se a disposição de um mapa dentro de um texto, como sendo um segundo exemplo.



Mapa 01: Densidade Demográfica brasileira no ano de 2000

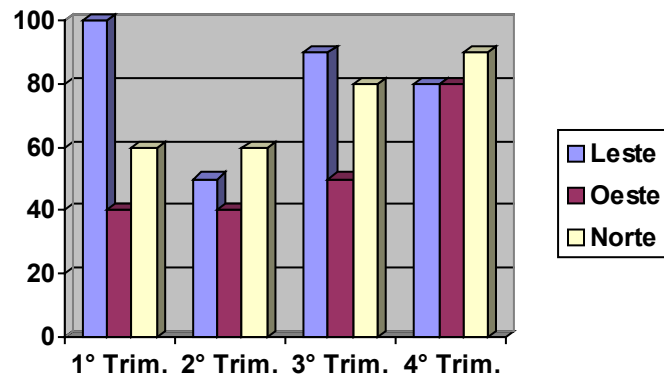


Gráfico 01: Resultados trimestrais nas Regiões Leste, Oeste e Norte.

6. Índices

Todos os trabalhos científicos devem apresentar um índice, que será chamado de Sumário.

No Sumário aparecem todas as entradas textuais, tais como Capítulos, Tópicos e Subtópicos. No editor de texto, o modo mais simples de criar este sumário consiste em utilizar o menu **Inserir**, na opção **Índices**, selecionar a aba **Índice Analítico**, e pressionar **OK**.

Se o trabalho contiver figuras, fotos, gráficos e tabelas, há a necessidade de se elaborar um Índice para cada um deles. Desta forma haverá um Índice para as figuras, um Índice para os gráficos, um Índice para as tabelas, e assim por diante.

6. Conclusão

Nesta obra, não se pretendeu efetuar um tratado geral de metodologia científica.

Pretende-se entretanto que fiquem claras algumas normas que possam ser postas em prática durante a confecção de trabalhos acadêmicos para entrega, servindo unicamente de modelo, que possa ser aperfeiçoado de acordo com as necessidades escolares.

Convém ressaltar ainda que, neste documento, entende-se por metodologia científica a arte de elaborar, dispor e apresentar dados a serem entregues para professores, e, não a forma de como se podem realizar pesquisas.

Referências Bibliográficas

PASQUARELLI, Maria Luiza Rigo ***Normas para a apresentação de trabalhos acadêmicos***. Osasco : UNIFIEO, 2002.